

Strefy pożarowe

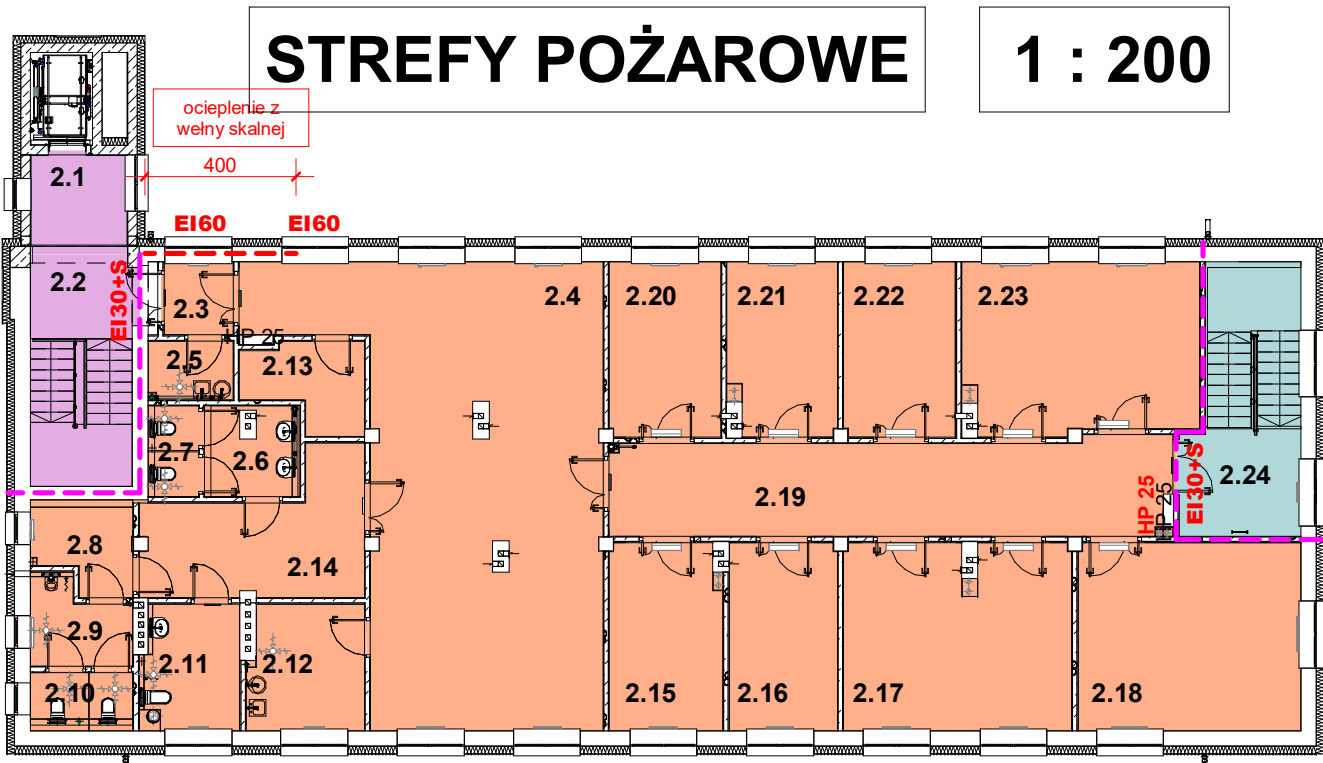
- Klatka wydzielona pożarowo 1
- Klatka wydzielona pożarowo 2
- ZLIII

Oznaczenia ścian pożarowych

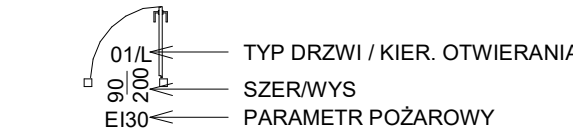
- REI 120
- REI 60
- EI 60
- R 60

STREFY POŻAROWE

1 : 200

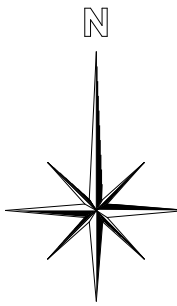


Zestawienie pomieszczeń II piętra			
L.p.	Nazwa	Posadzka	Pow.
2.1	Przedsiónek	gres schody	6.11 m²
2.2	Klatka schodowa 1	gres schody	15.92 m²
2.3	Przedsiónek	gres schody	3.53 m²
2.4	Hall	gres komunikacja	82.27 m²
2.5	Pom. gosp.	gres techniczny	3.51 m²
2.6	Przedsiónek damski	gres sanitarne	5.65 m²
2.7	Toalety damskie	gres sanitarne	3.22 m²
2.8	Umywalki przedś. męski	gres sanitarne	5.96 m²
2.9	Przedsiónek męski	gres sanitarne	5.46 m²
2.10	Toalety męskie	gres sanitarne	4.19 m²
2.11	Toaleta Np	gres sanitarne	8.64 m²
2.12	Pom.socjalne	gres sanitarne	10.10 m²
2.13	Magazyn	gres techniczny	6.40 m²
2.14	Komunikacja	gres komunikacja	17.28 m²
2.15	Pokój biurowy	wykładzina PVC	14.75 m²
2.16	Pokój biurowy	wykładzina PVC	14.26 m²
2.17	Pokój biurowy	wykładzina PVC	29.62 m²
2.18	Pokój biurowy	wykładzina PVC	29.32 m²
2.19	Korytarz	gres komunikacja	37.25 m²
2.20	Pokój biurowy	wykładzina PVC	13.66 m²
2.21	Pokój biurowy	wykładzina PVC	13.18 m²
2.22	Pokój biurowy	wykładzina PVC	13.72 m²
2.23	Pokój biurowy	wykładzina PVC	28.04 m²
2.24	Klatka schodowa	gres schody	20.13 m²



OZNACZENIA MATERIAŁOWE ŚCIAN

- Ściany murowane istniejące
- Ściany żelbetowe projektowane
- Elementy żelbetowe istniejące
- Ściany murowane / zamurowania projektowane z ceramiką
- Ściany murowane odtwarzane z ceramiką po wykonaniu posadzek
- Ściany murowane projektowane z bloczków betonu komórkowego
- Docieplenie z płyt XPS
- Docieplenie z płyt z wełny mineralnej
- Docieplenie z płyt XPS



BUDYNEK NOWY 0.0 = 213,40 m.n.p.m.

BUDYNEK ISTNIEJĄCY 0.0 = 214,50 m.n.p.m.

ART-FAKTORY Sp. z o.o. Sp. k.  
39-200 Dębica, ul. Powstania Styczniowego 4  
tel-fax +48 14 6813 565  
REGON 691539933  
NIP 872-20-81-549  
KRS 0000803571



BUDOWA NOWEGO BUDYNKU USŁUGOWEGO ORAZ PRZEBUDOWA, ROZBUDOWA I CZĘŚCIOWA ZMIANA SPOSOBU UŻYTKOWANIA ISTNIEJĄCEGO BUDYNKU BIUROWO-USŁUGOWEGO NA BUDYNEK USŁUGOWY NA POTRZEBY KRAŚNICKIEJ AKADEMII ROZWOJU, WRAZ Z NIEZBĘDĄ INFRASTRUKTURA TECHNICZNĄ  
Lokalizacja  
23-200 Kraśnik, ul. Sikorskiego 22 , dz. 100/26, 100/27, 100/28 obręb Północ  
Inwestor  
Miasto Kraśnik  
Adres inwestora  
23-200 Kraśnik, ul. Lubelska 84.

Branża ARCHITEKTURA  
PROJEKT TECHNICZNY I WYKONAWCZY

BUDYNEK ISTNIEJĄCY - RZUT II PIĘTRA

Gen. Projektant mgr inż. arch. <b>Paweł Spędzia</b>	Podpis
UAN-I-7342/424/94	ARCHITEKTONICZNE, BEZ OGR.
Projektował mgr inż. arch. <b>Paweł Spędzia</b>	Podpis
UAN-I-7342/424/94	ARCHITEKTONICZNE, BEZ OGR.
Opracował	Podpis

Sprawdził mgr inż. arch. <b>Jolanta Pawlus</b>	Podpis
A-NB-8346/175/90	ARCHITEKTONICZNE, BEZ OGR.

Data Skala	1:100 / 1:200	PTW/AI-4 Nr proj. 02/2025
---------------	---------------	------------------------------

UWAGI:

- Wymiary podano w centymetrach z zaokrągleniem do całych jednostek.
- Wykończenie warstw wg części opisowej projektu technicznego.
- Wykonawca przed przystąpieniem do robót jest zobowiązany do zapoznania się ze wszystkimi projektami branżowymi i budowlanymi a w szczególności z projektami technicznymi. Wszystkie przejścia instalacyjne przez ściany i stropy jeżeli nie są wykonywane w odrębnych wydzielonych szachtach należy wykonać jako szczelne z zapewnieniem odpowiedniej klasy odporności ogniowej stosując rozwiązania systemowe, zaaprobowane przez pojektanta (lub równoważne).
- Elementy Projektu nie sprecyzowane w dokumentacji określają obowiązujące: - warunki techniczne wykonywania i odbioru robót budowlano montażowych (wg Ministerstwa Budownictwa i Techniki Budowlanej), normy Polskiego Komitetu Normalizacji (PKN), instrukcje, wytyczne, świadectwa, dopuszczenia, atesty Instytutu Techniki Budowlanej, instrukcje, warunki techniczne producentów i dostawców materiałów budowlanych i instalacyjnych, przepisy techniczne instytucji kontrolujących jakość materiałów i wykonywanych robót.
- Poziomy parapetów (spód okna) podano od poziomu wykończonej posadzki.
- Posadzki w pomieszczeniach "mokrych" wykonać ze spadkiem do kratk ściekowych.
- Pod płytkami stosować izolację systemową dla pomieszczeń mokrych w formie folii w płynie i taśm systemowych.
- We wszystkich pomieszczeniach warstwy wylewki nad izolacją termiczną wykonać jako "podłoga pływająca" z izolacją od ścian taśmą.
- Piony kanalizacyjne i wodne obudowane ścianką, chyba, że przepisy pożarowe stanowią inaczej. Wszystkie zmiany, które Wykonawca zdecyduje się wprowadzić należy przedstawić wcześniej nadzorowi autorskiemu i inwestorskiemu.
- Wszystkie wbudowane i zastosowane w obiekcie materiały muszą posiadać odpowiednie atesty, dopuszczenia, aprobaty techniczne, a wykonawca robót musi dać gwarancje ich odbioru przez właściwe organy oraz dopuszczenie obiektu do użytkowania.
- Wykonawca (jak i wszyscy podwykonawcy) powinni sprawdzić, czy nie występują kolizje w usytuowaniu przewodów i urządzeń instalacyjnych, wszystkie widoczne i ukryte elementy powinny być określone i zaaprobowane przez Inwestora przed montażem.